

**PUKY**

## ***Uživatelský manuál***

**CAT**



Prosím, pozorně si přečtete tento manuál před prvním použitím Vaší tříkolky  
Uchovejte si tento manuál na bezpečném místě pro budoucí potřebu.



# Uživatelský manuál

## PUKY - CAT

### 1. Úvod

Gratulujeme ke koupi Vaší tříkolky PUKY. Získali jste výrobek, jenž Vašemu dítěti zajisté udělá velkou radost. Tato uživatelská příručka Vám poskytne rady, jak Vaší tříkolku bezpečně používat. Pokud máte jakékoli otázky či problémy, prosím kontaktujte Vašeho odborného dealera na internetové adrese: [www.domafit.cz](http://www.domafit.cz)

### 2. První použití této tříkolky



Vaše trojkolka byla smontována buďto Vaším odborným dealerem či Vámi a je připravena k použití, tudíž není nutná žádná montážní práce.

**Prosím, ujistěte se, zda byla učiněna bezpečnostní kontrola.**

### 3. Odpovědnost rodičů.



Tato tříkolka splňuje požadavky evropské normy EN71, jak je uvedeno v označení CE. Nebezpečí během hraní s trojkolkou lze z velké části vyloučit řádným užíváním. Mějte na paměti, že temperament dětí a přirozené nutkání hrát si může vést k nepředvídatelným situacím. A také k nebezpečí, za které prodejce nemůže nést odpovědnost. Měli byste proto učit své děti ke správnému používání této tříkolky a také jim povědět o možném nebezpečí .

### 4. Varování



Při používání této tříkolky musí dítě nosit boty, které plně kryjí jejich nohy. Vaše dítě nesmí jezdit v blízkosti schodiště, eskalátoru, ostrého stoupání, bazénu nebo jiného místa s vodou. Schodiště v okolí musí být zajištěno tak, aby z něho dítě nemohlo sjet či najet.

### 5. Používání



Prosím, používejte tuto tříkolku jen ve vhodných a speciálně vyhrazených prostorách. Tříkolka se nesmí používat v silničním provozu. **Povolené maximální celkové zatížení je 25 kg.**

# Uživatelský manuál

## PUKY - CAT

### 6. Péče a údržba

Při čištění používejte ekologicky šetrné výrobky, které nesmí být agresivní nebo žíravinové. Trojkolku je třeba v zimě chránit před solí a je třeba se vyhnout dlouhodobému skladování ve vlhkém prostředí (např. garáže).

**Pozor! Při čištění tříkolky nepoužívejte vysokotlaké čisticí přístroje.**



Pravidelně kontrolujte všechny části z důvodu možného opotřebení (kontrolujte častěji pokud je tříkolka často používána) a také kontrolujte všechny šroubové spoje a také brzdy.

**Originální náhradní díly jsou dodávány od Vašeho odborného prodejce.**

### 7. Záruka



Náhrada škody je oprávněná v případě správného používání tříkolky. Použití násilí a z toho vyplývající opotřebení není zahrnuto v záruce.



# Uživatelský manuál

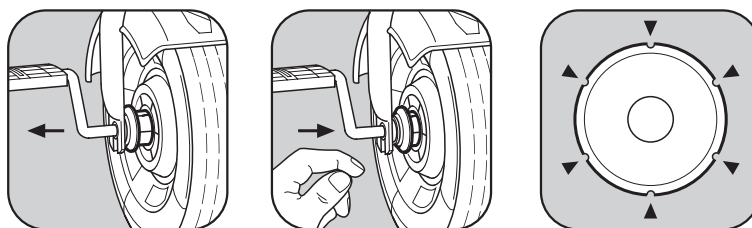
PUKY - CAT



## 8. Průvodce ovládáním

### 8.1 Automatické zamykání šlapek

Tato funkce zaručuje bezpečné tlačení, během něhož nohy dítěte odpočívají na pedálech. Pokud chcete, aby dítě šlapalo jako na kole, můžete tuto funkci lehce vypnout.



#### Automatické

Jízda vpřed i vzad.  
Pro tuto funkci musí  
být pojistný kroužek  
vytáhnut ven.

#### Přímá jízda

Jízda vpřed i vzad. Pojistný kroužek se musí otočit tak, aby šipky směřovaly na kolo. Pojistný kroužek poté může být stisknut do středu kola.

TIP

Snažší cesta k nastavení této funkce spočívá v tom, že otočíte přední kolo a současně stisknete kroužek.

# Uživatelský manuál

PUKY - CAT



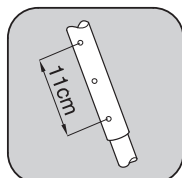
## 8.2 Posuvná tyč



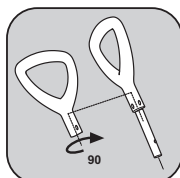
Tato tříkolka disponuje posuvnou tyčí, jenž je odjímatelná a nastavitelná a pomocí níž Vás i Vaše dítě udělá stejně mobilní. Tříkolku můžete použít pro hru nebo jít s dítětem ven, či na nákupy. Pokud stisknete kliku na posuvné tyči směrem dolů, tříkolce se zvedne předí kolo a tak může být snadno řízena v libovolném směru. Pokud nebudete potřebovat posuvnou tyč, jednoduše jí můžete vyjmout. Do roury poté zasrtčíte gumovou koncovku, jenž je součástí balíku.



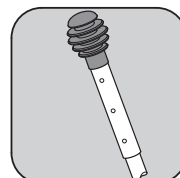
**Při hraní z bezpečnostních důvodů vždy předělte celou posuvnou tyč.** Pokud tak neučiníte, musíte konec tyče zakrýt gumovou koncovkou (PUKY díl číslo 1076).



nastavení výšky



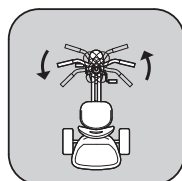
poloha držáku



ochranná gumová koncovka

## 8.3 Pohyb řídítek (není u všech typů)

Možnost omezeného pohybu řídítek Vaší tříkolky poskytuje Vašemu dítěti dostatek pohybu a současně také poskytuje ochranu proti případným vadám. Při nadměrném úhlu řídítek (90°) hrozí ztráta stability. Tento problém je naším zařízením minimalizován.



# Uživatelský manuál

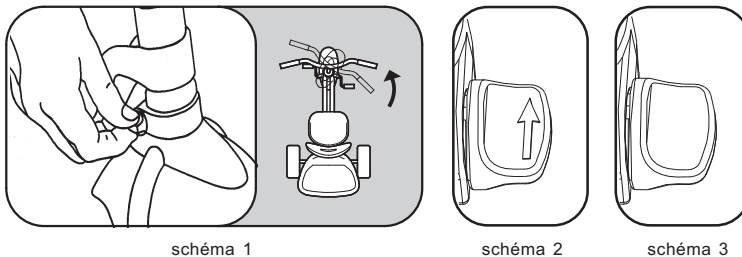
PUKY - CAT



## 8.4 Uzamknutí řídítek (není aplikováno na všech typech)

Tato funkce je užitečná v případech, kdy chcete tlačítka tříkolky jako doprovod a přitom také chcete ovládat směr, aniž byste neustále museli zvedat přední kolo Vaší tříkolky.

### Nastavení zámku řídítek



Řídítka Vaší tříkolky se uzamknou otočením svorky, která se nachází na pravé straně nad vidlicemi při pohledu ve směru jízdy (viz schéma 1). Pamatujte si, že řídítka mohou být uzamknutelná pouze pokud je kolo v přímém směru!

Otočte svorku (ve směru hodinových ručiček), do výše uvedené značky na schématu 2.



Odblokování zámku řídítek provedete otočením svorky proti směru hodinových ručiček do původní polohy (svorka zaklapne na místo). Šipku při pohledu ze shora nemůžete vidět (schéma 3).



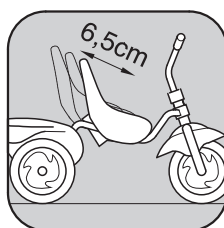
Poznámka: Pokud je na řídítka v krajní poloze vyvinut nadměrný tlak, zámek může být zničen.

# Uživatelský manuál

## PUKY - CAT

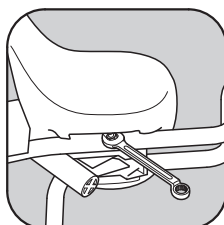
### 8.5 Nastavení sedačky

Na této tříkolce je možná neustálá úprava sedačky a tedy i optimální umístění Vašeho dítěte. Posunutím sedačky je automaticky dosaženo i optimální výšky.



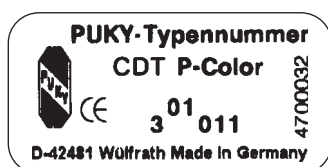
model CAT

Pro změnu polohy sedačky musíte uvolnit šrouby, jenž jsou umístěny ve spodní části sedačky. Poté všechny šrouby pevně utáhněte.



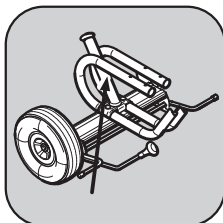
model CAT

## Identifikační štítek



Model

- DE** **Bitte Ihr Typenschild umseitig ausfüllen!** Das PUKY-Typenschild ist, wie auf der folgenden Zeichnung beschrieben, an den Fahrzeugen angebracht und für Ersatzteilbestellungen bei Ihrem Fachhändler zu notieren.
- GB** **Please complete the identification plate on the vehicle passport page.** The PUKY identification plate is fitted to the cycles as shown in the drawings below and must be noted down for ordering replacement parts from your dealer.
- NL** **Typeplaatje aan de ommezijde a.u.b. invullen!** De voertuig is voorzien van een PUKY kenplaat – zie ook de volgende afbeeldingen-en is bestemd voor het bestellen van reserveonderdelen door uw dealer.
- FR** **Remplissez votre plaque signalétique au verso S.V.P. !** La plaque signalétique PUKY est apposée sur les véhicules à l'endroit indiqué sur les croquis suivants et les indications qu'elle donne devront être fournies à votre distributeur lors des commandes de pièces de rechange.
- CZ** **Vyplňte prosím identifikační štítek.** Identifikační štítek je připevněn na tříkolce, jak je uvedeno na obrázcích níže. Při objednání náhradních dílů musíte uvést informace, jenž jsou na tomto štítku uvedeny.



Identifikační štítek



## Průkaz majitele



Jméno


Příjmení

Poštovní směrovací číslo

Ulice, číslo popisné

Město

Prosím vyplňte

	PUKY-Typenschildnummer: .....
	CE .....
D-42481 Wülfrath Made in Germany	

Váš prodejce

